

令和3年11月8日  
文教委員会資料課  
指 導 課

令和3年度品川区学力定着度調査および令和3年度全国学力・学習状況調査の結果について

○令和3年度品川区学力定着度調査の結果について

○令和3年度全国学力・学習状況調査の結果について





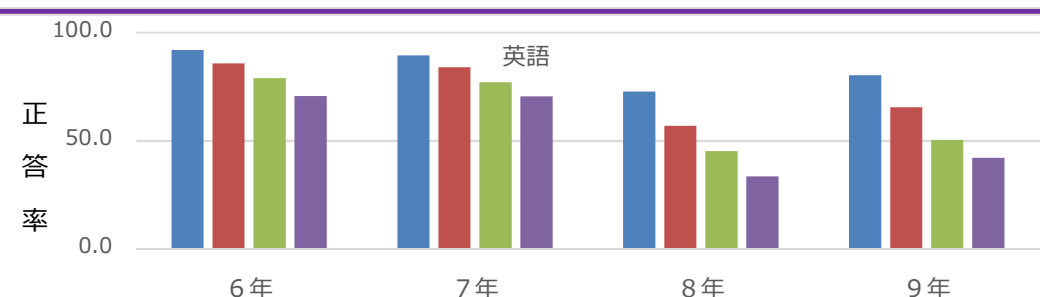
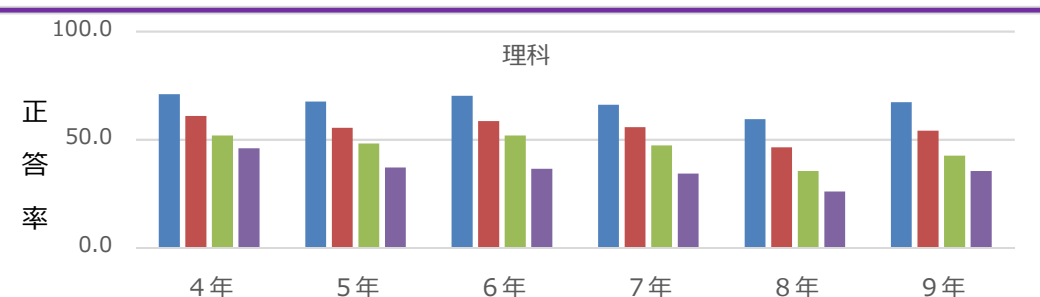
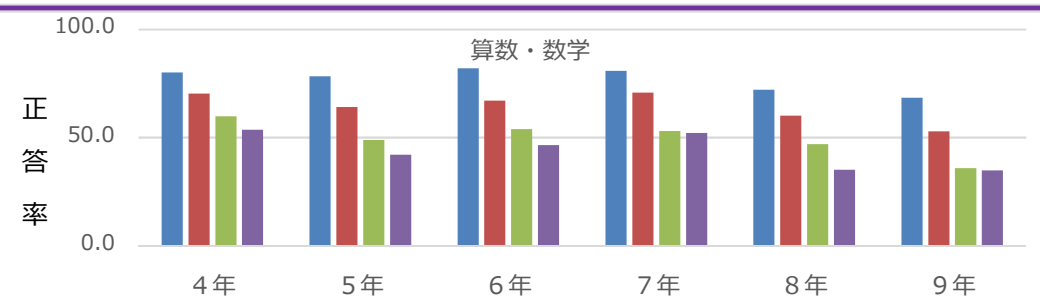
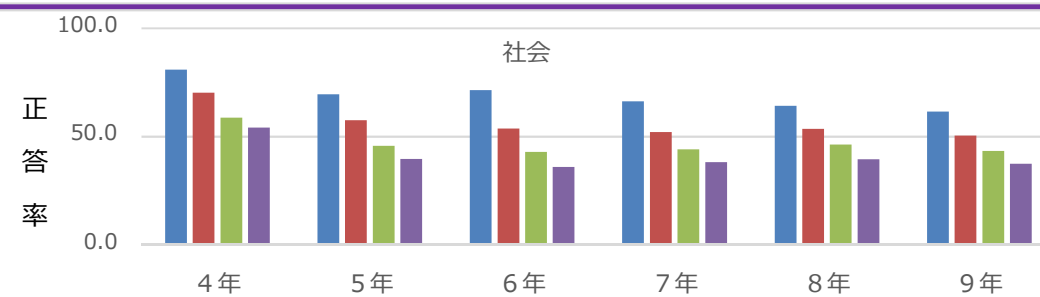
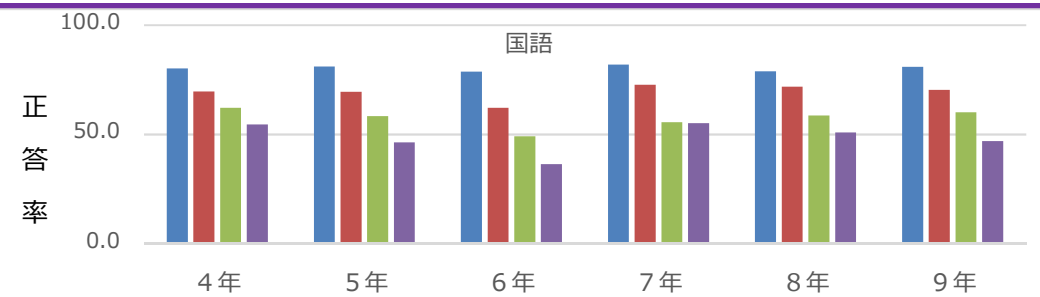
# 令和3年度 品川区学力定着度調査 クロス集計について

## <クロス集計>

区学力定着度調査では、授業や教科等の質問と正答率の相関関係を調査するためのクロス集計を実施している。これらの分析により、指導方法工夫改善等に生かしていく。

### (1) 各教科におけるクロス集計「それぞれの教科の授業は分かりますか」

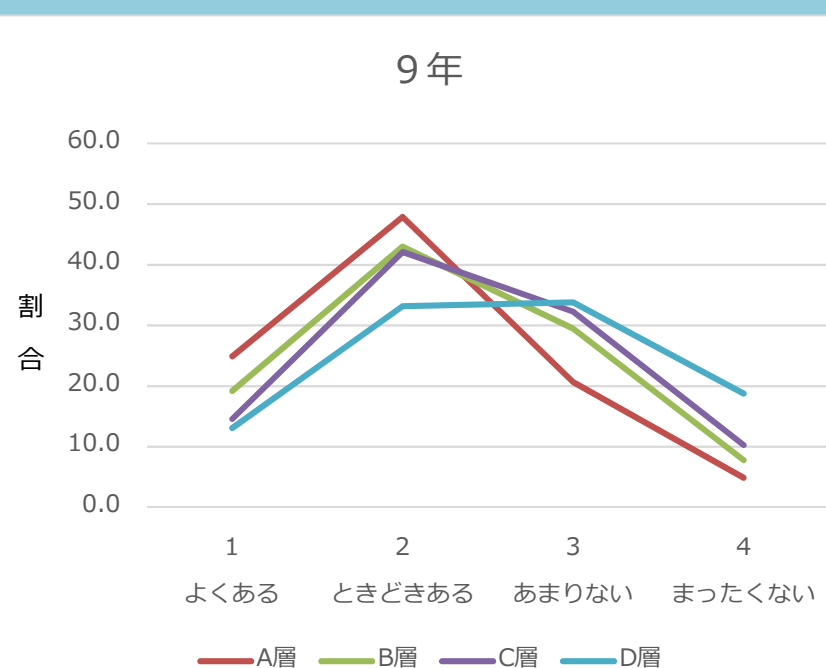
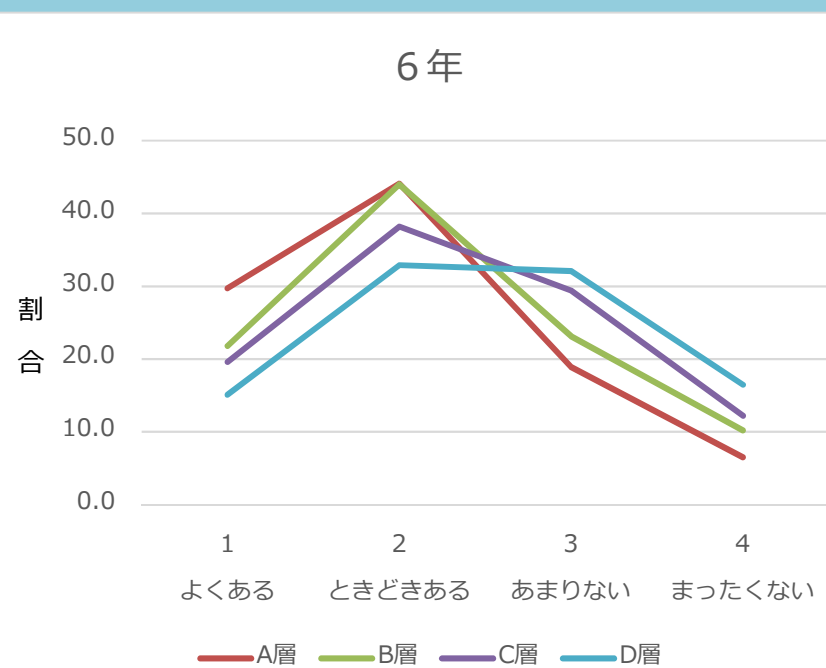
■ よく分かる ■ まあまあ分かる ■ あまり分からない ■ 分からない



・どの教科でも、よく分かると答えた児童・生徒の正答率が高い。

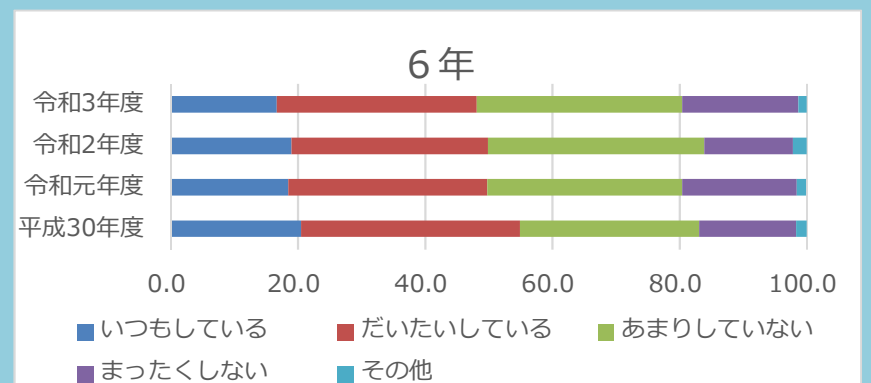
### (2) 教科を統合したクロス集計

○学校の授業やクラスの役割などで、自分は先生から期待されている、友達からたよりにされていると感じることがありますか？

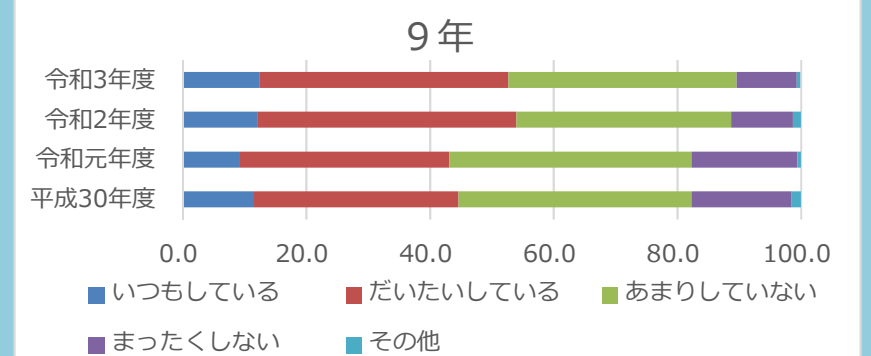


・自己肯定感の高い児童・生徒ほど、正答率が高い。

○学校の授業の予習や復習をしていますか？



予習・復習と四分位との関係	いつもしている	だいたいしている	あまりしていない	まったくしない	その他
A層	23.5	27.0	26.5	22.5	0.5
B層	15.5	35.6	30.3	18.3	0.3
C層	17.5	33.7	34.0	14.0	0.8
D層	10.3	30.0	38.6	17.6	3.5



予習・復習と四分位との関係	いつもしている	だいたいしている	あまりしていない	まったくしない	その他
A層	18.4	43.3	30.6	7.3	0.5
B層	13.0	46.6	32.4	7.5	0.5
C層	7.4	40.0	43.1	8.7	0.8
D層	10.7	31.7	41.9	14.9	0.8

・9年の経年変化では、実施率が上がってきている。  
・四分位との関係では、実施率が高い児童・生徒は、正答率も高い。

# 令和3年度 全国学力・学習状況調査の結果について

1 調査日 令和3年5月27日(木)

2 調査対象 小学校・義務教育学校(前期課程)第6学年  
中学校・義務教育学校(後期課程)第9学年

3 調査人数 第6学年 2,496人  
第9学年 1,405人

4 調査内容

(1) 教科に関する調査

国語、算数・数学

(2) 生活習慣や学習環境に関する調査

- ・児童・生徒質問紙調査〔学習意欲、学習方法、学習環境、生活の諸側面等〕
- ・学校質問紙調査〔指導方法に関する取組等や人的・物的な教育条件の整備等〕

5 各教科の平均正答率(%)

6年	品川区	東京都	全国
国語	73	68	65
算数	77	74	70

9年	品川区	東京都	全国
国語	67	67	65
数学	60	60	57

※小数点以下を四捨五入した結果を示す。(文部科学省方針)

6 教科に関する調査の結果概要

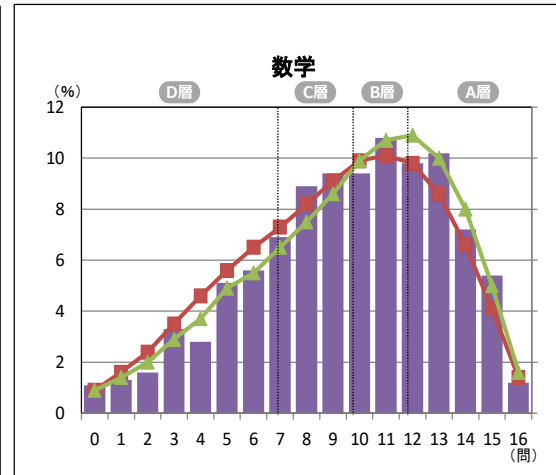
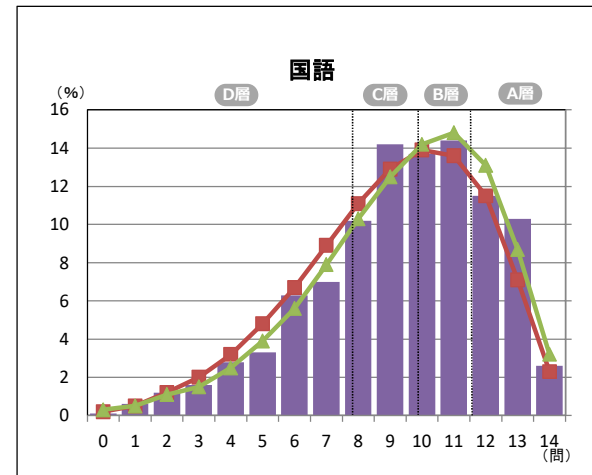
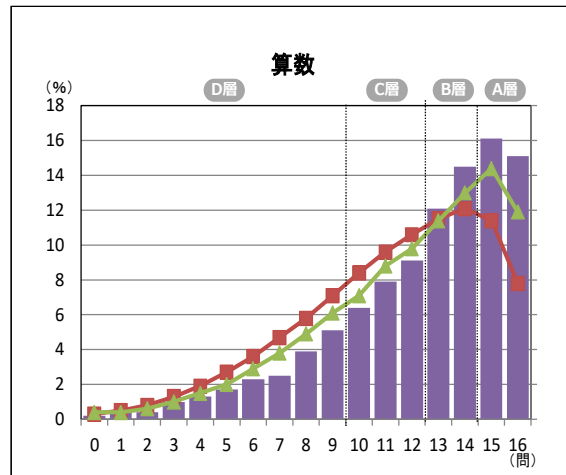
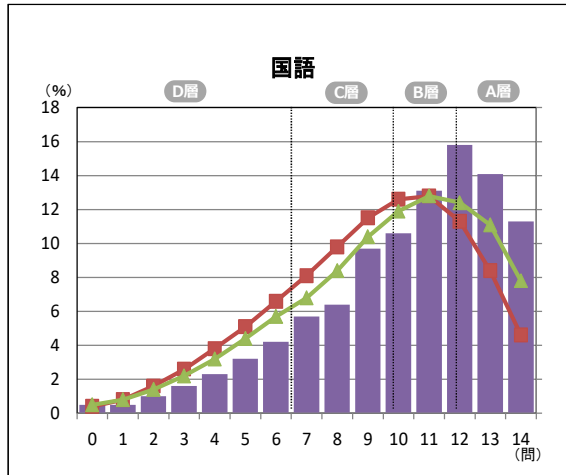
上段 【正答数分布グラフ(横軸:正答数、縦軸:割合)】

品川区 全国 東京都

下段 【東京都と比較した品川区における各層の割合】東京都の正答数分布を上位層(A層)から下位層(D層)までを25%刻みで4層に分類し、品川区および全国における各層の割合を示した。

小学校・義務教育学校(前期課程) 第6学年

中学校・義務教育学校(後期課程) 第9学年



	正答数	品川区	東京都	全国
A層	12~14	41.2%	31.3%	24.3%
B層	10~11	23.7%	24.7%	25.4%
C層	7~9	21.8%	25.6%	29.4%
D層	0~6	13.3%	18.2%	20.9%

	正答数	品川区	東京都	全国
A層	15~16	31.2%	26.3%	19.2%
B層	13~14	26.6%	24.4%	23.6%
C層	10~12	23.4%	25.7%	28.6%
D層	0~9	18.9%	23.6%	28.7%

	正答数	品川区	東京都	全国
A層	12~14	24.4%	25.0%	20.9%
B層	10~11	28.1%	29.0%	27.5%
C層	8~9	24.4%	22.8%	24.0%
D層	0~7	22.9%	23.3%	27.5%

	正答数	品川区	東京都	全国
A層	12~16	33.8%	35.5%	30.5%
B層	10~11	20.2%	20.6%	20.0%
C層	7~9	25.2%	22.6%	24.6%
D層	0~6	20.8%	21.3%	25.1%

・第6学年はA層の割合が東京都や全国に比べて高い。

・第9学年のA層とB層の合計の割合が、全国に比べて高い。

・第9学年のC層の割合が東京都や全国に比べて高い。

・第6学年、第9学年ともにD層の割合は東京都や全国に比べて低い。

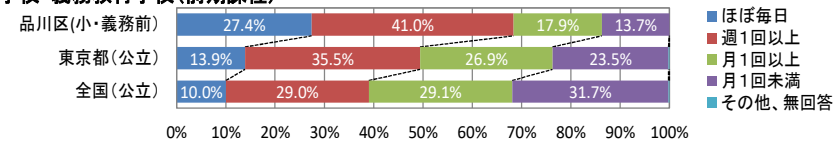
7 成果がみられる質問

小学校・中学校・義務教育学校のどの校種もICTを効果的に使用している。

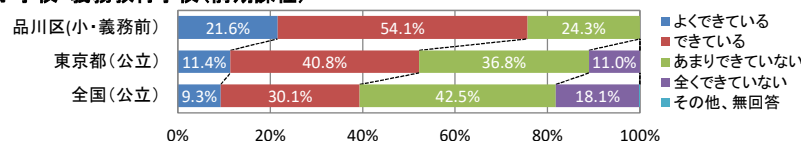
<児童・生徒質問紙>あなたは、学校でコンピューターなどのICT機器を、他の友達と意見交換したり、調べたりするために、どの程度使用していますか。

<学校質問紙>コンピューターなどのICT機器やネットワークの点から、遠隔・オンライン授業を行うための準備ができていますか。

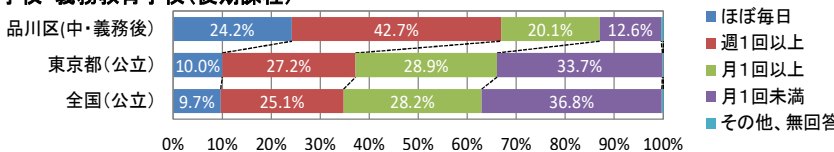
小学校・義務教育学校(前期課程)



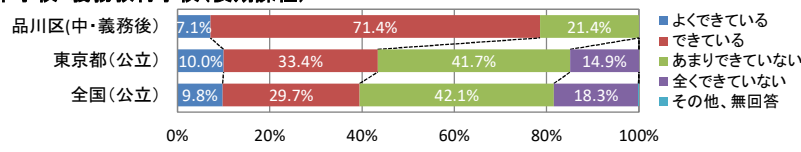
小学校・義務教育学校(前期課程)



中学校・義務教育学校(後期課程)



中学校・義務教育学校(後期課程)



8 質問紙と教科のクロス集計例

【児童・生徒質問紙】あなたは学校で、コンピューターなどのICT機器を、ほかの友達と意見交換したり、調べたりするために、どの程度使用していますか。

	小学校・義務教育学校(前期課程)		中学校・義務教育学校(後期課程)	
	国語	算数	国語	数学
ほぼ毎日	77.1%	81.4%	70.1%	63.7%
週1回以上	74.1%	78.1%	69.5%	61.7%
月1回以上	71.3%	74.6%	63.6%	56.9%
月1回未満	61.3%	66.6%	58.5%	49.3%

ICTを意見交換のツールとして、また調べ学習等で効果的に活用している児童・生徒ほど、平均正答率が高い。